

# Bosquejos y Esculturas

Materiales pre-visita • Museo de Bellas Artes de Asturias



MUSEO DE BELLAS ARTES  
DE ASTURIAS

• **La escultura** es el arte que utiliza materiales macizos para conferirles una forma tridimensional. Si bien en los primeros tiempos los materiales eran la madera, el barro, la piedra y el mármol, posteriormente se utilizaron los metales y plásticos. A lo largo de esta visita, tendrás la oportunidad de descubrir materiales y técnicas de algunas de las esculturas expuestas en el Museo. El escultor debe conocer las cualidades de los materiales a emplear para obtener los mejores resultados y lo mismo ocurre con las técnicas.

Las esculturas pueden ser de **bulto redondo** o **de relieve**. Escultura de bulto redondo es aquella que se puede contemplar desde cualquier punto de vista a su alrededor. Si se representa la figura humana se denomina **estatua**. Si la estatua representa a un personaje divino o está hecha para el culto religioso se llama **imagen**. En función de la parte del cuerpo representada, la escultura de bulto redondo se clasifica en **busto**, si representa la cabeza y la parte superior del tórax; **medio cuerpo**, de tres cuartos; de **cuerpo entero**; **torso**, si falta la cabeza, piernas y brazos. En función de su posición la escultura puede ser **sedente**, sentada; **yacente**, tumbada; **orante**, de rodillas; **oferente**, ofreciendo presentes; **ecuestre**, a caballo.

La escultura de relieve es aquella que está adherida a una superficie, por lo que tiene un único punto de vista que es frontal. Según lo que sobresale del plano se clasifica en **Altorrelieve**, la figura sobresale más que la mitad de su grueso; **Medio relieve**, sobresale la mitad; **Bajorrelieve**, sobresale menos de la mitad; **Hueco relieve**, no sobresale del plano del fondo.



Antonio Solá, "Blasco de Garay"

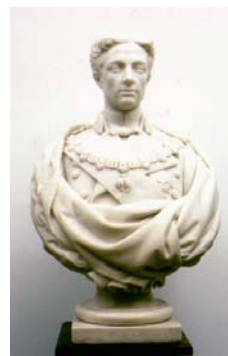
• Según esta clasificación ¿qué tipo de esculturas son estas?



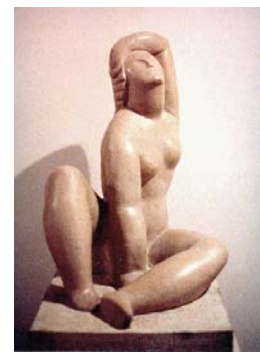
1



2



3



4

1. Sebastián Miranda, "La Monjardín"
2. Manuel Álvarez Laviada, "Psiquis y el amor"
3. José Gragera y Herboso, "Busto de Alfonso XII"
4. Faustino Goico-Aguirre, "Figura sentada"



- **Sombras** ¿Te has fijado bien en la escultura de la primera página? Sin mirarla ¿qué sombra le corresponderá? ¿cuáles son los fallos de las demás?



- **Movimiento y equilibrio.** El equilibrio se muestra en la disposición de los elementos. Al igual que el cuerpo de los humanos, la escultura ha de ser físicamente equilibrada, capaz de sostenerse en pie en posición vertical. Nuestros cuerpos tienen músculos para ayudar a mover nuestra posición, sin embargo, la escultura se basa en la ingeniería, la distribución del peso y la fuerza de gravedad. Los escultores también pueden representar figuras en movimiento. Exponer diferentes ejemplos de esculturas que muestren movimiento.

Esta escultura de César Montaña se titula “Acróbatas”. ¿Te parece representa quietud o movimiento? Analiza la disposición de la materia, sus puntos de apoyo y distribución de fuerzas.



César Montaña, “Acróbatas”

- **El positivo y el negativo del espacio.** La escultura se forma tanto del espacio que existe, positivo, como del que no existe, negativo. Los dos son fundamentales para una composición. El escultor decide deliberadamente la relación entre ambas y cómo el espectador percibirá su obra desde los diferentes puntos de vista. Exponer diferentes ejemplos de esculturas y comparar. Fíjate en el espacio en negativo de la escultura de César Montaña, escoge por ejemplo el espacio entre las piernas del acróbata que sostiene a la mujer y dibújalo. Luego, proporcionalmente, vete dibujando el resto de espacios negativos. Repite este mismo ejercicio con otras esculturas u objetos.

- **Materiales** habitualmente empleados en la escultura:

**Arcilla** es uno de los materiales más antiguos utilizados por el hombre por ser fácil de modelar y no necesitar de utensilios especiales, ya que se pueden utilizar simplemente las manos. Con el barro se pueden sacar moldes para después trabajar con otros materiales. Si se emplea como material definitivo debe cocerse; en este caso recibe el nombre de terracota.

**Piedra** este material es usado desde muy antiguo por encontrarse abundantemente en la naturaleza. Para manejar la piedra se necesitan herramientas especiales. Las piedras más comunes en la escultura son: piedra caliza, mármol, arenisca, alabastro, granito, diorita y otras piedras duras.

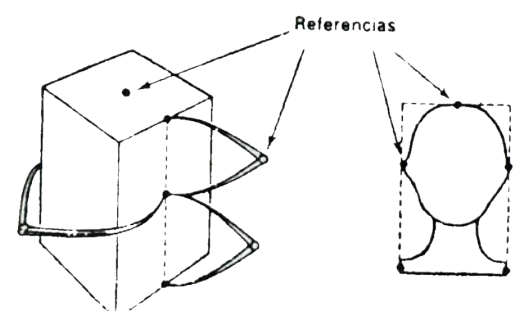
**Hierro** el hierro es un metal que se utiliza para hacer esculturas, mediante distintas técnicas de trabajo.

**Madera** es un material muy apreciado por los escultores, por sus propiedades físicas y buenos resultados. Hay muchos tipos de madera y según sus cualidades puede dejarse la escultura en su color natural o por el contrario pintarse en un policromado adecuado a cada textura. Las maderas llamadas nobles se dejan en su color natural. Son el nogal, roble, haya, cedro, caoba y otras. La madera se corta al menos cinco años antes de ejecutar la obra, en la estación de invierno cuando la savia está en las raíces y de esta manera se consigue que esté bien seca y sin dar lugar a descomposición de la materia.

- **Busca** esculturas realizadas en arcilla, piedra, hierro y madera. Analiza cómo la materia puede condicionar el resultado final y conferirle unas características propias.

- **La luz materiales y texturas.** ¿De qué manera afectan los diferentes materiales y el grado de acabado a la manera en que la luz incide sobre la superficie de las esculturas? ¿Por qué?

- **Los escultores** suelen preparar su obra formando un modelo (modelando) con arcilla o yeso fino la figura que ha de servirles como tipo, este modelo equivale para ellos al boceto para el pintor o el plano para el arquitecto. Después, el artista saca puntos de su obra con auxilio de una cuadrícula haciéndola exactamente proporcional a su modelo. El procedimiento fundamental y clásico seguido por los escultores es el esculpido, sirviéndose de escoplo y buril o cincel según los casos pues incluso los otros procedimientos de fundir y moldear exigen más o menos retoques de cincel si la obra ha de salir perfecta. Se usan además el moldeado o vaciado, el cincelado, el repujado, el embutido, el grabado y el estampado o troquelado.





• **Esculturas de jabón.** Piensa en una obra escultórica, realiza una serie de bocetos teniendo en cuenta todos los puntos de vista y luego tállala sobre jabón. ¿Has examinado alguna vez una pastilla de jabón? Es blando, brillante, agradable al tacto, un poco transparente a la luz... ¿y sus colores? El empleo de este material para esculpir te proporcionará muchas posibilidades, sobretodo por su blandura. Con un escalpelo lograrás fácilmente trabajar el jabón.



• **Baltasar Lobo** (22 de febrero de 1910 – 4 de septiembre de 1993) fue un dibujante y escultor español muy conocido por sus composiciones que representan madres e hijos. Nacido en Cerecinos de Campos, Zamora, España, se trasladó a París, Francia en 1939 donde su escultura tuvo influencias de Constantin Brancusi y Jean Arp. La obra de Baltasar Lobo fue expuesta en la Galerie Vendôme en la Rue de la Paix junto con la de notables artistas como Henri Matisse, Fernand Léger, Maurice Utrillo y Pablo Picasso.



En 1984, fue galardonado con el Premio Nacional de Artes Plásticas de España.

El Museo de Bellas Artes de Asturias tiene la posibilidad de dedicarle una exposición (julio a octubre de 2009). Las piezas expuestas son el resultado del depósito -12 esculturas, 8 dibujos y tintas y 1 grabado- realizado en el año 2009 por la hermana del escultor, Visitación Lobo y su sobrina, Carmen Caballero. Junto a las obras expuestas, y gracias a la generosidad de su familia, el Museo de Bellas Artes de Asturias también cuenta desde hace unos meses con un fondo documental del artista compuesto de fotografías, cartas, recortes de prensa y catálogos de excepcional importancia.

Baltasar Lobo, "Joven de rodillas"

## • Vocabulario.

**ESCULPIR:** consiste en quitar partículas al bloque ya desbastado hasta lograr obtener la figura que se pretende.

**MODELAR:** es dar a una pasta la deseada forma añadiendo o quitando porciones de masa.

**VACIAR:** es obtener una forma en hueco o vacío para llenarla después con fundición o con una pasta cualquiera y lograr la positiva.

**CINCELAR:** es retocar con cincel las figuras obtenidas por el vaciado y también formar bajo relieves con el cincel en una lámina metálica.

**REPUJAR:** es producir en una lámina de metal a fuerza de martillo sobre algún molde los relieves y los huecos necesarios par conseguir la forma que se pretende.

**GRABAR:** es rehundir o fijar por incisión (mediante cincel, buril o agua fuerte) sobre material duro un dibujo cualquiera.

**ESTAMPAR o TROQUELAR:** es imprimir sobre una lámina de metal o de pasta un cuño o troquel con las figuras en hueco para que éstas resulten de relieve.

**EMBUTIR:** es aplicar sobre un molde duro una delgada chapa de metal precioso para que a fuerza de golpes tome sus formas y después, quitando la chapa y uniendo los bordes de ella quede una estatua u objeto artístico hueco pero con apariencia maciza.