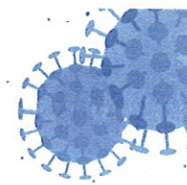


# Mascarillas higiénicas en población general



La mayoría de las personas adquieren la COVID-19 de otras personas con síntomas. Sin embargo, cada vez hay más evidencia del papel que tienen en la transmisión del virus las personas sin síntomas o con síntomas leves. Por ello, el uso de mascarillas higiénicas en la población general en algunas circunstancias podría colaborar en la disminución de la transmisión del virus.

Esto es así, sólo si se hace un uso correcto y asociado a las medidas de prevención y se cumplen las medidas para reducir la transmisión comunitaria:



Si tienes síntomas, quédate en casa y aíslate en tu habitación



Mantén 1-2 metros de distancia entre personas



Lávate las manos frecuentemente y meticulosamente



Evita tocarte ojos, nariz y boca



Cubre boca y nariz con el codo flexionado al toser o estornudar



Usa pañuelos desechables



Trabaja a distancia siempre que sea posible

Una mascarilla higiénica es un producto no sanitario que cubre la boca, nariz y barbilla provisto de una sujeción a cabeza u orejas

Se han publicado las especificaciones técnicas UNE para fabricar mascarillas higiénicas:

- Reutilizables (población adulta e infantil)
- No reutilizables (población adulta e infantil)

¿A QUIÉN se recomienda su uso?

A la población general sana



¿CUÁNDO se recomienda su uso?

- Cuando no es posible mantener la distancia de seguridad en el trabajo, en la compra, en espacios cerrados o en la calle.
- Cuando se utiliza el transporte público.



Haz un uso correcto para no generar más riesgo:



Lávate las manos antes de ponerla.



Durante todo el tiempo la mascarilla debe cubrir la boca, nariz y barbilla. Es importante que se ajuste a tu cara.



Evita tocar la mascarilla mientras la llevas puesta.



Por cuestiones de comodidad e higiene, se recomienda no usar la mascarilla por un tiempo superior a 4 horas. En caso de que se humedezca o deteriore por el uso, se recomienda sustituirla por otra. No reutilices las mascarillas a no ser que se indique que son reutilizables.



Para quitarte la mascarilla, hazlo por la parte de atrás, sin tocar la parte frontal, deséchala en un cubo cerrado y lávate las manos.



Las mascarillas reutilizables se deben lavar conforme a las instrucciones del fabricante.

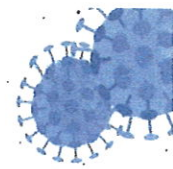
21 abril 2020

Consulta fuentes oficiales para informarte  
[www.mscbs.gob.es](http://www.mscbs.gob.es)  
[@sanidadgob](https://twitter.com/sanidadgob)

#ESTE VIRUS  
LO  
PARAMOS  
UNIDOS



# Uso de mascarillas médicas o quirúrgicas en población general



La mascarilla médica o quirúrgica es un producto sanitario homologado que limita la salida de las gotas respiratorias, por lo que previene la transmisión del virus a otras personas



En ciertas situaciones indicadas, también puede protegerte si la usas correctamente y siempre añadida a las medidas de prevención. Y recuerda: si tienes síntomas, quédate en casa y aíslate en tu habitación



Distancia  
1-2 m.



Lavado  
de manos



Evita tocarte  
ojos/nariz/boca



Cubre boca/nariz  
con codo al toser



Pañuelos  
desechables

## ¿Quién debe usarlas?

Personas con síntomas o diagnóstico de COVID-19

Personas que han estado en contacto estrecho con alguien con COVID-19 en los últimos 14 días

Cuidadores de personas con COVID-19

Población vulnerable: mayores, con hipertensión, diabetes, enfermedades cardiovasculares o pulmonares crónicas, cáncer, inmunodeprimidos y embarazadas

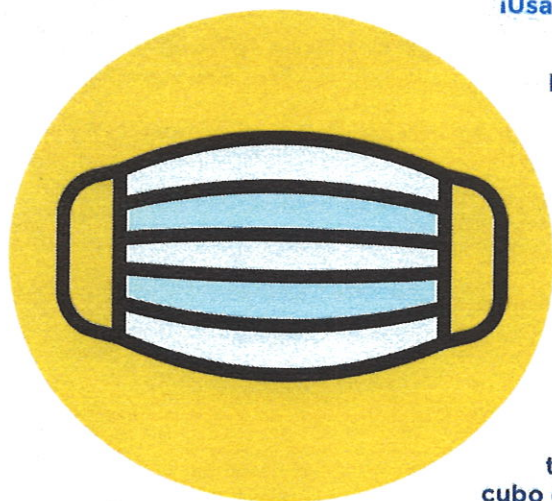
## ¿Cuándo?

- ➔ Al entrar alguien en su habitación o al recibir cuidados
- ➔ Cuando están con los convivientes en la casa y si tienen que salir a la calle (p. ej. para asistencia sanitaria)
- ➔ Al atender al paciente a menos de 2 m.
- ➔ Al salir a la calle o estar en contacto con otras personas



Haz un uso responsable de esta mascarilla para que quienes la necesiten puedan utilizarla

## ¡Úsala correctamente para evitar riesgos!



Lávate las manos antes de ponértela y evita tocarla mientras la llevas

Siempre debe cubrir boca, nariz y barbilla

Deséchala cuando esté húmeda y no las reutilices si no se indica que puedes

Quítatela por la parte de atrás, sin tocar la parte frontal, deséchala en un cubo cerrado y lávate las manos



21 abril 2020

Consulta fuentes oficiales para informarte  
[www.mscbs.gob.es](http://www.mscbs.gob.es)  
[@sanidadgob](https://twitter.com/sanidadgob)

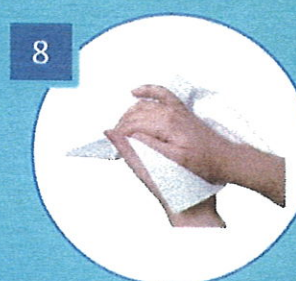
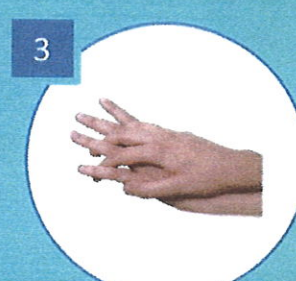
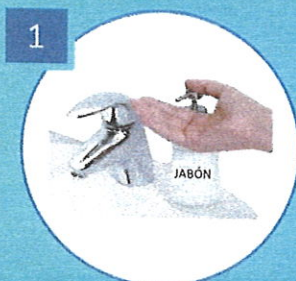
**#ESTE  
VIRUS  
LO  
PARAMOS  
UNIDOS**



# ¿CÓMO DEBO LAVARME LAS MANOS?



40-60"



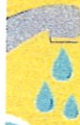
[www.mscbs.gob.es](http://www.mscbs.gob.es)

# LAVARSE LAS MANOS

PARA PROTEGERSE Y  
PROTEGER A LOS DEMÁS

## ¿POR QUÉ?

La correcta higiene de manos es una medida esencial para la prevención de todas las infecciones, también las provocadas por el nuevo coronavirus



## ¿CUÁNDO DEBO LAVÁRMELAS?



Tras estornudar, toser o sonarse la nariz



Después del contacto con alguien que estornuda o tose



Después de usar el baño, el transporte público o tocar superficies sucias



Antes de comer



Mójate las manos con agua y aplica suficiente jabón



Frótate las palmas de las manos entre sí



Frótate la palma de una mano contra el dorso de la otra entrelazando dedos



40-60"



Frótate las palmas de las manos entre sí con los dedos entrelazados



Frótate el dorso de los dedos de una mano con la palma de la otra



Con un movimiento de rotación, frótate el pulgar atrapándolo con la palma de la otra mano



Frótate los dedos de una mano con la palma de la otra con movimientos de rotación



Enjuágate las manos con agua



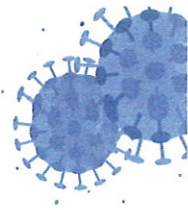
Sécate las manos con una toalla de un solo uso











GOBIERNO DE ESPAÑA

MINISTERIO DE SANIDAD

# Decálogo sobre cómo actuar en caso de tener síntomas de COVID-19:



Saber cómo actuar nos puede ayudar a **controlar mejor** las situaciones que puedan surgir estos días y a **prestar ayuda** a las personas de nuestro entorno. En caso de tener síntomas (fiebre o tos o dificultad respiratoria), sigue estos pasos:

- 1 AUTO-AISLARSE**  
En una **habitación de uso individual** con ventana, manteniendo la puerta cerrada, y, si es posible, baño individual.  
Si no es posible: mantén la distancia de seguridad de 2 metros con el resto de convivientes y extrema la higiene. 
- 2 MANTENTE COMUNICADO**  
**Ten disponible un teléfono** para informar de las necesidades que vayan surgiendo y puedas mantener la comunicación con tus seres queridos. 
- 3 ¿SENSACIÓN DE GRAVEDAD?**  
Si tienes sensación de falta de aire o sensación de **gravedad** por cualquier otro síntoma **llama al 112**. 
- 4 TELÉFONO DE TU COMUNIDAD AUTÓNOMA**  
Si no, **llama al teléfono habilitado en la comunidad autónoma** o contacta por teléfono con el centro de salud. 
- 5 AUTOCUIDADOS**  
Usa **paracetamol** para controlar la fiebre; ponte **paños húmedos** en la frente o date una ducha templada para ayudar a controlar la fiebre; **bebe líquidos**; **descansa**, pero moviéndote por la habitación de vez en cuando. 
- 6 AISLAMIENTO DOMICILIARIO**  
Ahora que ya has hecho lo más inmediato, estudia y aplica las **recomendaciones para el aislamiento domiciliario** e informa a tus convivientes de que tienen que hacer cuarentena. 
- 7 LAVADO DE MANOS**  
Asegúrate de que en casa todos conocen cómo hacer un **correcto lavado de manos**. 
- 8 SI EMPEORAS**  
**Si empeoras** y tienes dificultad respiratoria o no se controla la fiebre, **llama al 112**. 
- 9 14 DÍAS**  
Se recomienda mantener el **aislamiento 14 días** desde el inicio de los síntomas, siempre que el cuadro clínico se haya resuelto. 
- 10 ALTA**  
El **seguimiento y el alta** será supervisado por su médico de Atención Primaria o según indicaciones de cada Comunidad Autónoma. 

Consulta fuentes oficiales para informarte

[www.mscbs.gob.es](http://www.mscbs.gob.es)

@sanidadgob

25 marzo 2020

**#ESTE VIRUS  
LO PARAMOS UNIDOS**

