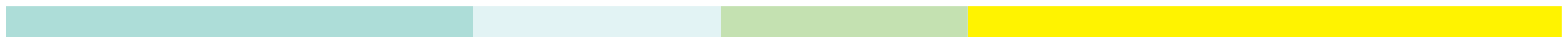


# EL MUSEO DE BELLAS ARTES DE ASTURIAS AYER, HOY Y MAÑANA



# EL MUSEO DE BELLAS ARTES DE ASTURIAS

El Museo de Bellas Artes de Asturias es un Organismo Autónomo adscrito a la Consejería de Educación y Cultura del Principado de Asturias. Se encuentra ubicado en una serie de edificios situados en el casco histórico de Oviedo, al lado de la Catedral: el Palacio de Velarde (1765), que conecta con un inmueble destinado a oficinas, la Casa de Oviedo-Portal (1660) y el edificio de Ampliación (2015). En total, son más de 4.500 m<sup>2</sup> expositivos que permiten mostrar el rico patrimonio artístico que atesora.

La colección del Museo está formada aproximadamente por 15.000 piezas de los siglos XIV al XXI e incluye una variada representación de pintura, escultura, obra sobre papel (dibujo y grabado), fotografía y artes industriales (especialmente vidrio y loza). En ella sobresalen nombres como El Greco, Zurbarán, Murillo, Carreño de Miranda, Goya, Sorolla, Valle, Piñole, Picasso, Miró y Dalí, entre otros muchos. Es una colección abierta, que se incrementa cada año gracias a adquisiciones, donaciones, depósitos y otras fórmulas como la dación.

Destaca también por su programa de exposiciones temporales, en el que se incluyen artistas asturianos contemporáneos. Además, desarrolla un intenso plan de actividades a lo largo de todo el año. La entrada al Museo y la participación en sus programaciones son gratuitas.



© PEDRO PEGENAUTE

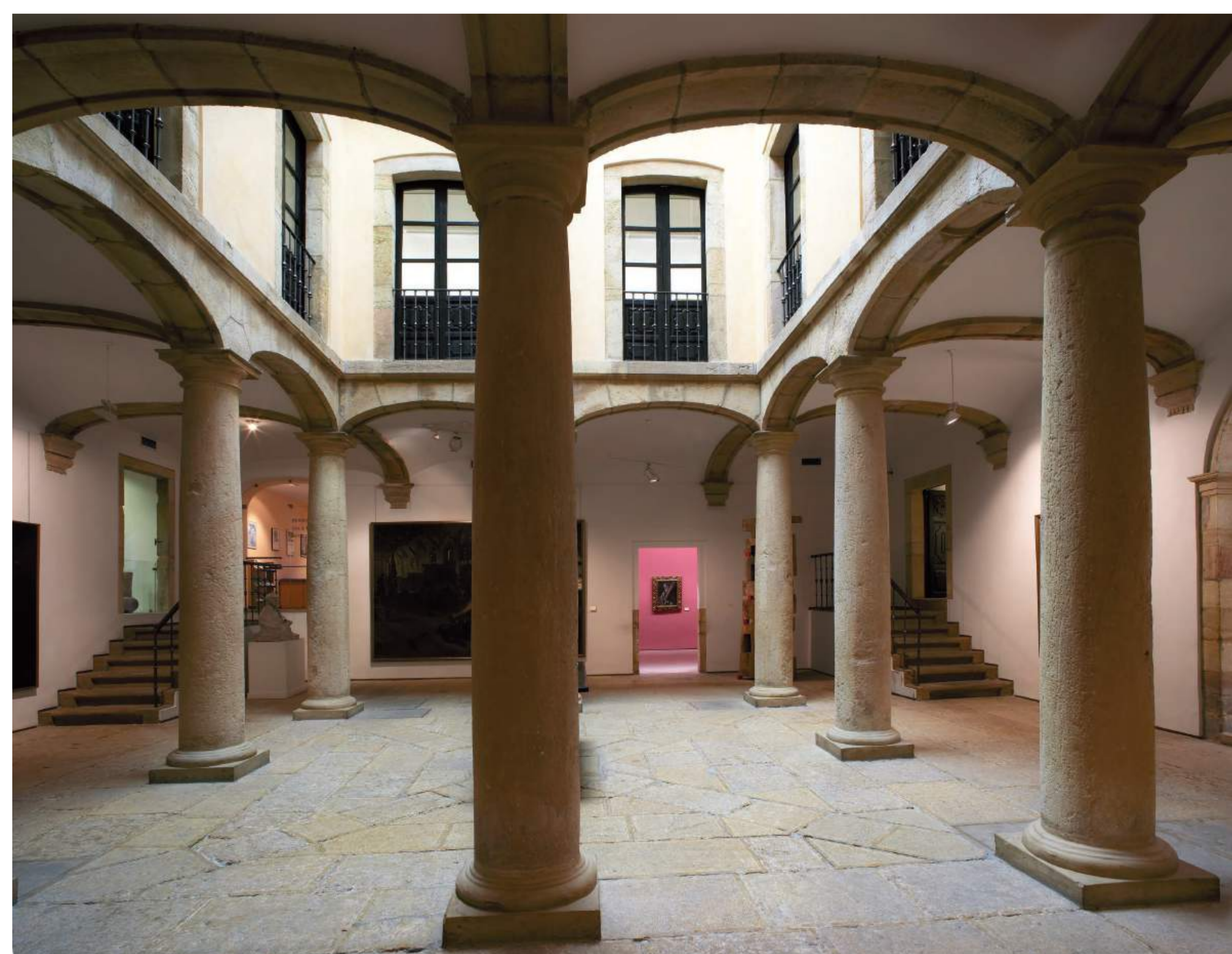


© MARCOS MORILLA

# EL PALACIO DE VELARDE

El Museo de Bellas Artes de Asturias abrió sus puertas el 19 de mayo de 1980, aunque sus orígenes se remontan a 1969, cuando la Diputación Provincial de Asturias y el Ayuntamiento de Oviedo constituyeron la Fundación Pública "Centro Provincial de Bellas Artes" (más tarde "Centro Regional de Bellas Artes").

Su primera sede fue el Palacio de Velarde, construido entre 1765 y 1770 por el arquitecto Manuel Reguera (1731-1798) para el regidor Pedro Velarde Calderón y Prada. El palacio, que entre 1905 y 1971 había sido utilizado como instituto por las Religiosas del Santo Ángel, fue adquirido en 1971 y remodelado por Florencio Muñiz Uribe entre 1973 y 1976. A estas obras siguieron, entre 1979 y 1980, el estudio y restauración de sus primeros fondos pictóricos.



# LA CASA DE OVIEDO-PORTAL

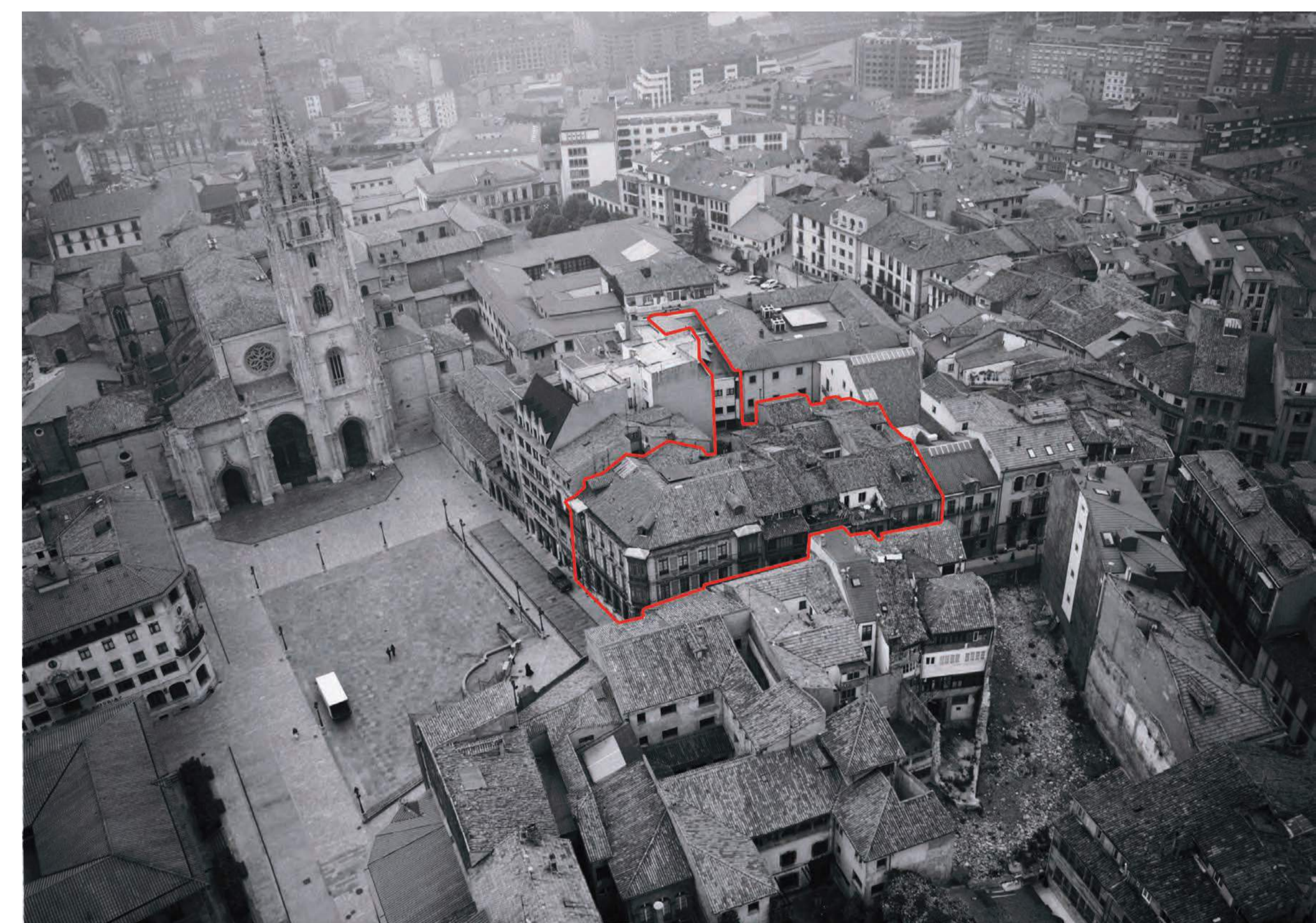
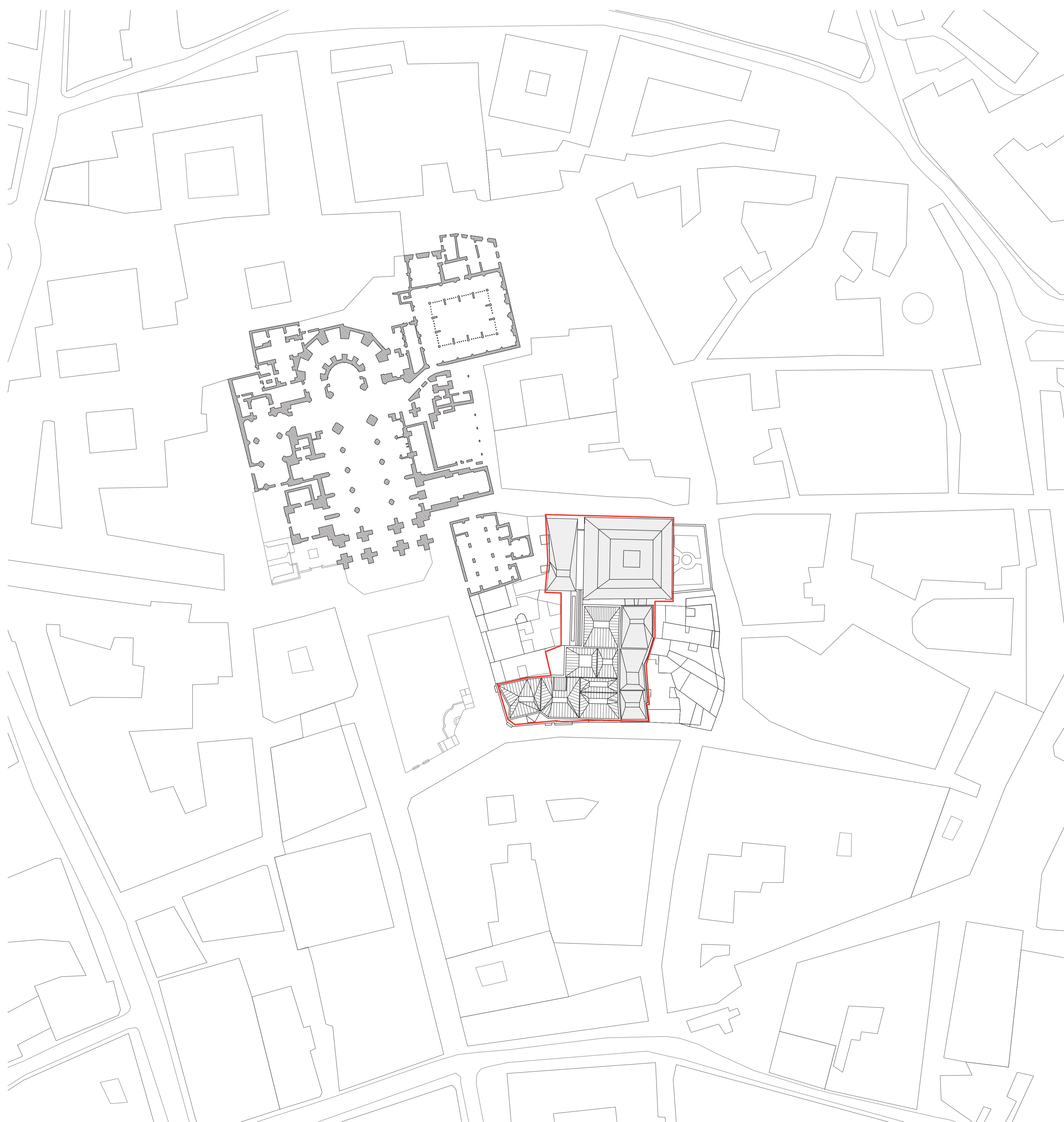
Tan sólo dos años después de su inauguración, en 1982, el Museo de Bellas Artes de Asturias vivió su primera ampliación. Esta se proyectó sobre el vecino inmueble conocido con el nombre de Casa de Oviedo-Portal. Construido en 1660 por el arquitecto cántabro Melchor de Velasco Agüero (¿-1669) para el también regidor Fernando de Oviedo-Portal, fue remodelado por los arquitectos Fernando Nanclares y Nieves Ruiz y, en 1986, abrió finalmente sus puertas al público.

Este edificio, junto al Palacio de Velarde y el inmueble de oficinas y servicios, fueron acondicionados de nuevo entre 1993 y 1996 por Jorge Hevia y Cosme Cuenca.



# LA AMPLIACIÓN (I)

A pesar de estas sucesivas reformas e incremento en las instalaciones, y dado el crecimiento exponencial de sus colecciones, a mediados de la década de los años noventa comenzó ya a hablarse de la necesidad de acometer una nueva ampliación del Museo de Bellas Artes de Asturias que permitiera, por un lado, exponer más obra y, por otro, dotar a la institución de nuevos almacenes y servicios. Se inició entonces un largo proceso que permitió reunir los inmuebles contiguos a la Casa de Oviedo-Portal (los números 10, 12, 14 y 16 de la Calle Rúa y 1 de la Plaza de Alfonso II el Casto) con destino a esa ampliación.

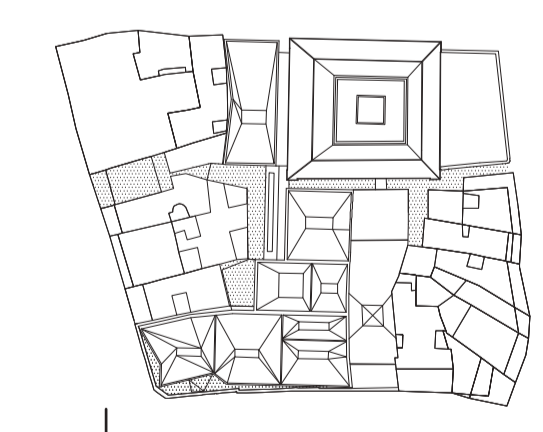
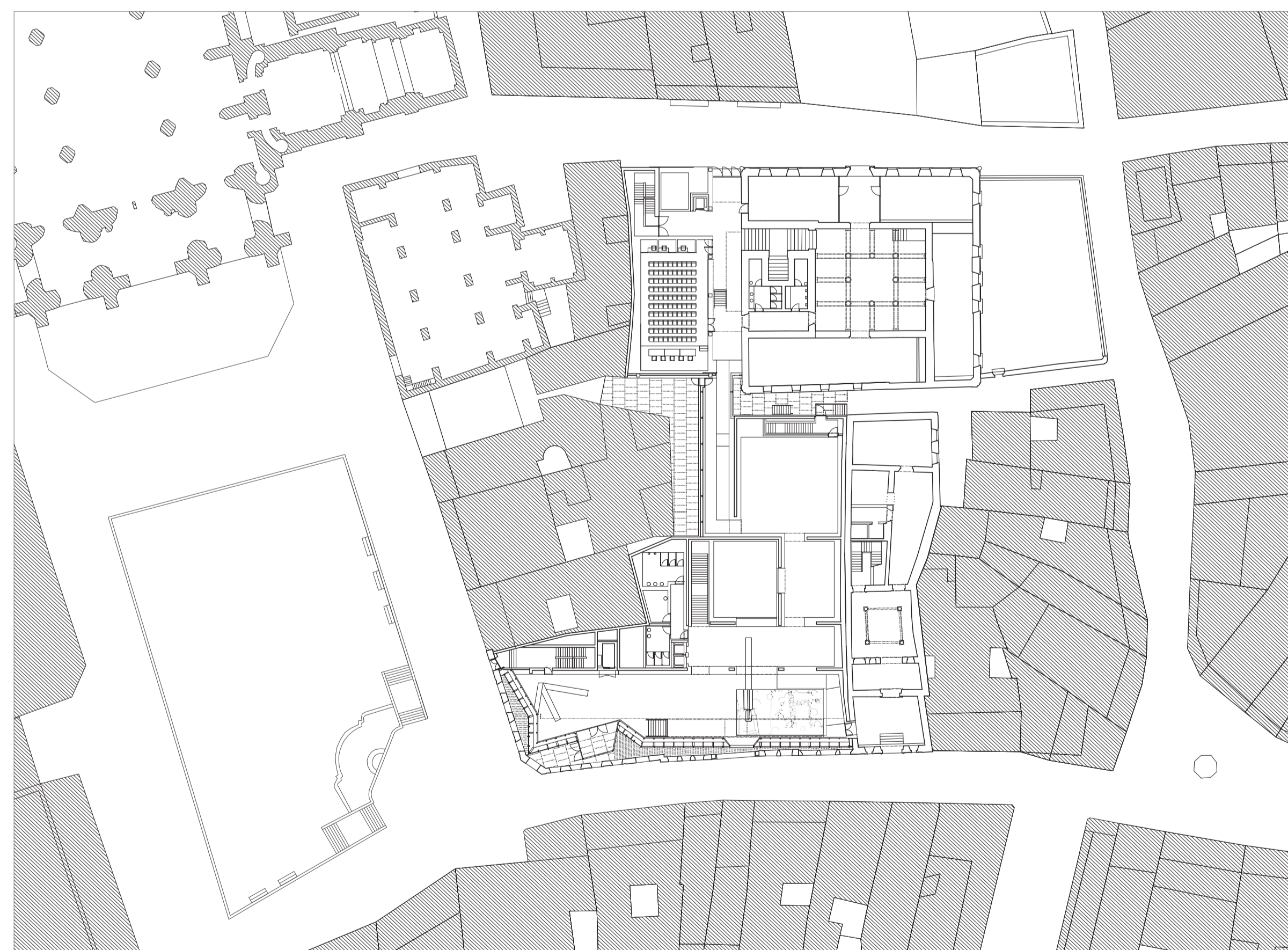
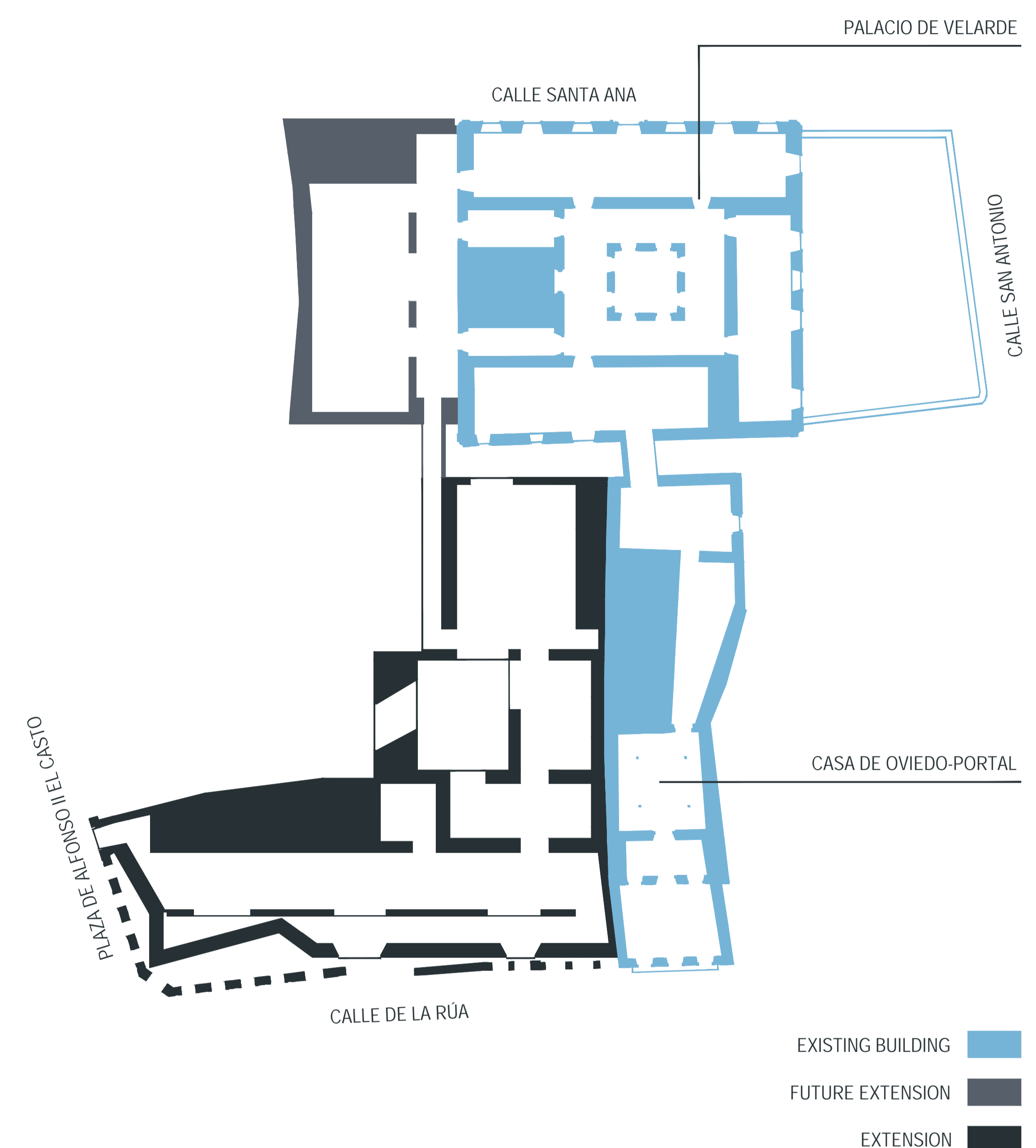


© ESTUDIO MANGADO

# LA AMPLIACIÓN (II)

En 2006 se convocó un concurso de proyectos para ejecutar la Ampliación del Museo de Bellas Artes de Asturias, en el que resultaría vencedora la propuesta del arquitecto Francisco Mangado y la constructora SEDES. La primera piedra no se pondría hasta un año después.

Este proyecto estaba articulado en cuatro etapas, de las que se construyó, entre 2007 y 2013, la Fase I con cargo a los presupuestos del Principado de Asturias y gracias a la cofinanciación de la Unión Europea a través del Programa Operativo FEDER de Asturias, dentro del cual constituye un proyecto emblemático.



0 1 5 10 20 m

Alzado Oeste

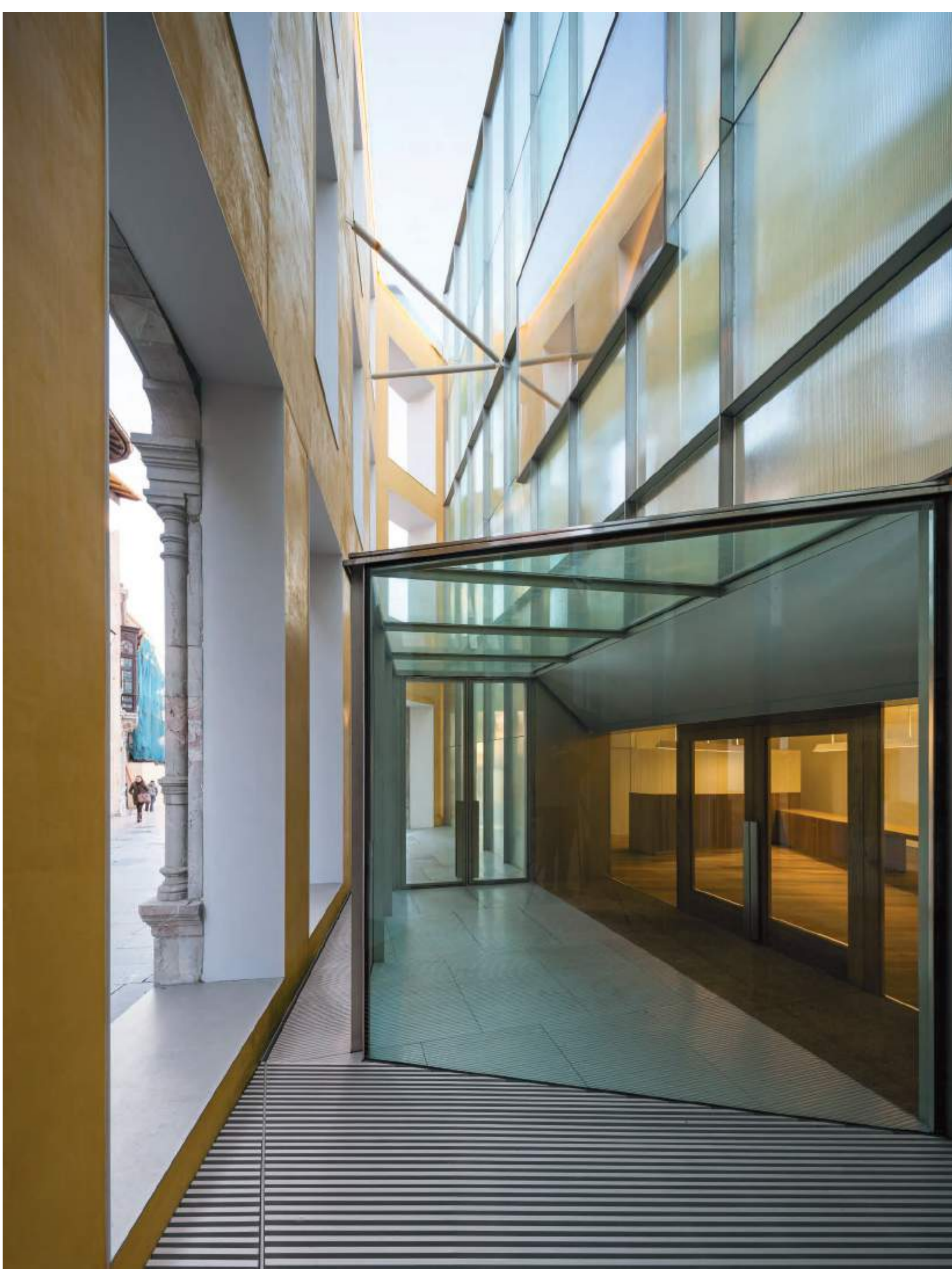


# LA AMPLIACIÓN (III)

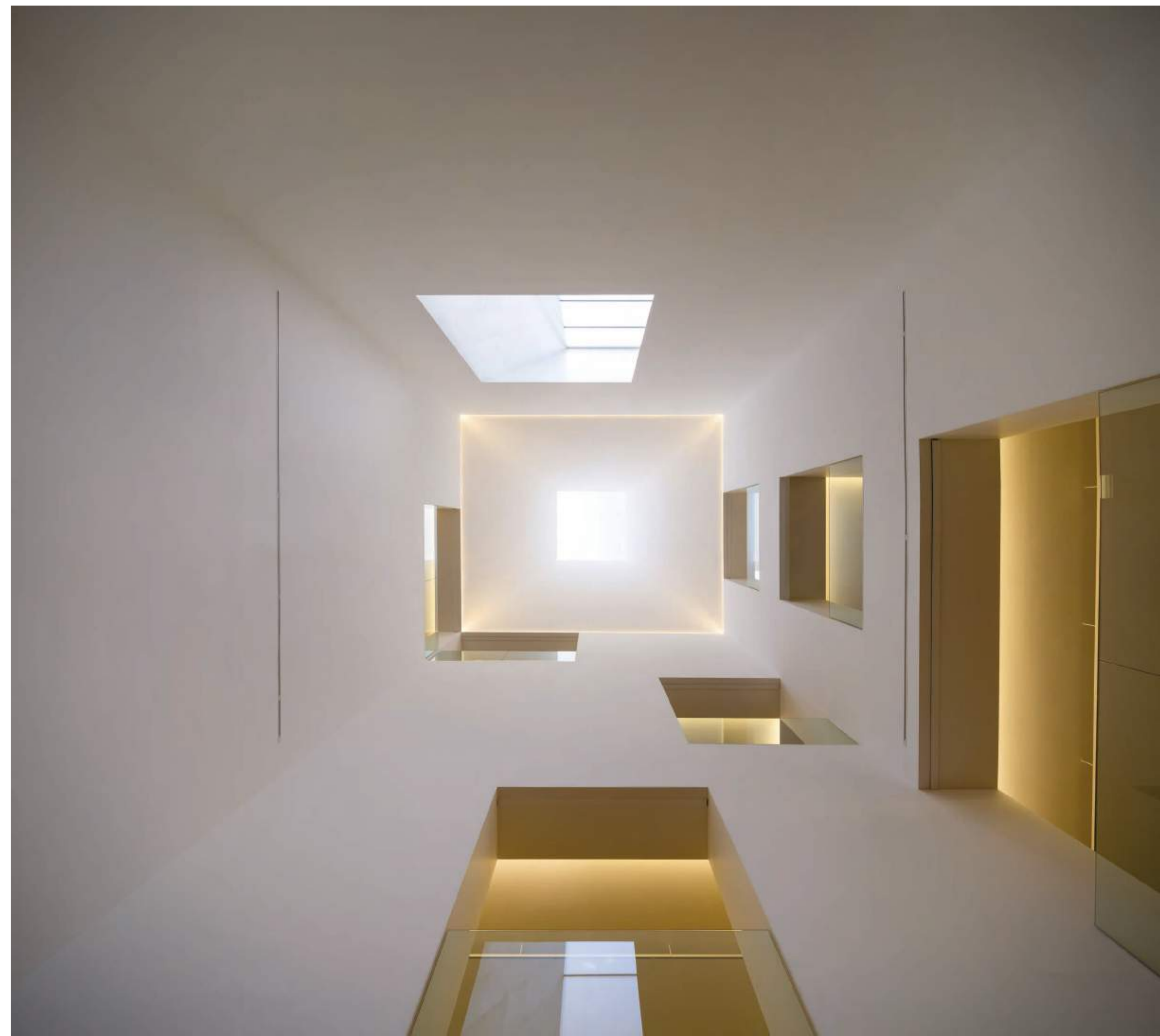
Las obras de ampliación del Museo de Bellas Artes de Asturias han supuesto el incremento de 1.484,2 m<sup>2</sup> de espacio expositivo, con una superficie total construida de 5.024,06 m<sup>2</sup>, tras una inversión de 27.010.654,21€. El programa del nuevo edificio trata además de responder a las necesidades que el rápido crecimiento del museo ha impuesto. Entre ellas, destaca la habilitación de nuevas zonas para depósito de obras, la aparición de nuevas salas para exposiciones temporales, la gestación de ámbitos distintos para nuevos servicios, como salas de instalaciones o de seguridad, así como la creación de más espacios para la colección permanente. Todo ello en el contexto de una magnífica propuesta arquitectónica que tiene en la luz natural y en la diafanidad y pureza de los espacios sus puntos más fuertes. El hecho, además, de que la puerta de acceso principal, así como una de sus fachadas, se orienten ahora hacia la plaza de la Catedral, ha dotado a la institución de una mayor visibilidad, permitiéndole asomarse a uno de los lugares de mayor espesor histórico, artístico y turístico de la ciudad.



© PEDRO PEGNAUTE



© PEDRO PEGNAUTE



# INAUGURACIÓN DE LA AMPLIACIÓN Y REORDENACIÓN DE LAS COLECCIONES (I)

Ya en la primavera de 2015 se abrieron los nuevos espacios expositivos del Edificio Ampliación diseñado por Patxi Mangado. Para la ocasión se instalaron en las espectaculares salas resultantes más de dos centenares de piezas, cuya contemplación permite una completa revisión cronológica del arte de los siglos XX y XXI.

El discurso expositivo arranca en la planta 0 con una selección de pinturas y esculturas del inicio de la pasada centuria, a la que sigue una amplia representación del arte nuevo y de las vanguardias históricas dispuesta en el nivel superior y por último una sección dedicada a las últimas manifestaciones artísticas en la planta 2. En el discurso expositivo se puede rastrear el panorama nacional y su correlato en Asturias, siendo relevantes los fondos expuestos debidos a Sorolla, Regoyos, Anglada-Camarasa, Valle, Piñole, Picasso, Dalí y Miró, entre otros.

Asimismo, en el nivel -1 se dedica un espacio monográfico al notable escultor asturiano José María Navascués, que se une a los otros dos que en este edificio Ampliación se consagran a los pintores Luis Fernández y Aurelio Suárez.



© PEDRO PEGNAUTE



© PEDRO PEGNAUTE



© PEDRO PEGNAUTE

# INAUGURACIÓN DE LA AMPLIACIÓN Y REORDENACIÓN DE LAS COLECCIONES (II)

El primer trimestre de 2016 concluyó con la reapertura de las sedes del Palacio de Velarde y de la Casa de Oviedo-Portal una vez acondicionadas sus instalaciones museográficas y remontada la exposición permanente. Este acontecimiento supuso que por primera vez el público accediese a los tres edificios con que cuenta el Museo.

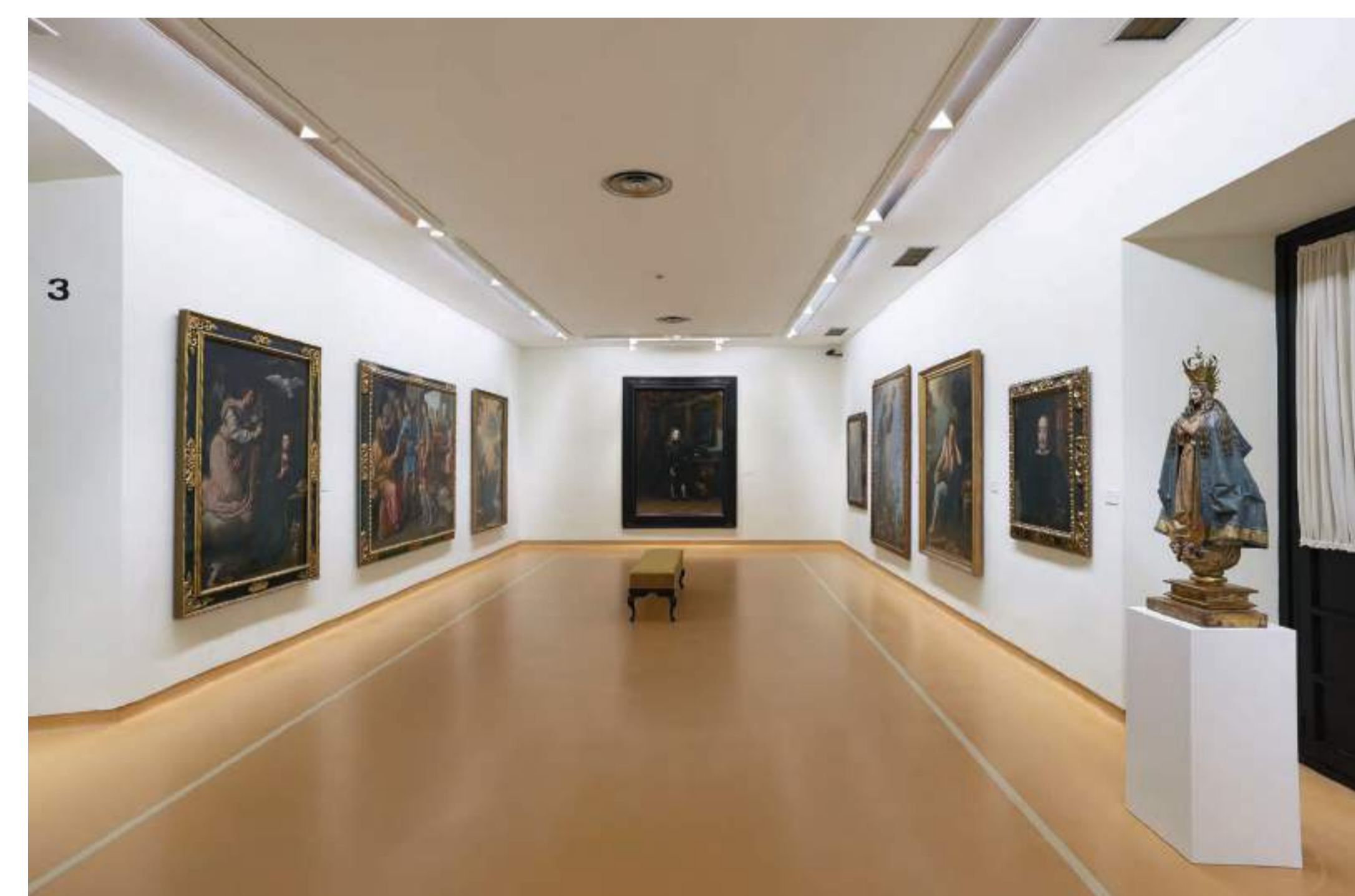
Así, la colección se redistribuyó de una forma más amplia y el Palacio de Velarde (S. XVIII) quedó íntegramente dedicado a la presentación del arte asturiano, nacional e internacional producido entre los siglos XIV y XIX, a excepción del patio, que se destina a mostrar obras de arte actual y se acompaña de un renovado espacio anejo para exposiciones temporales. En esta primera sede histórica del Museo sobresale el espacio monográfico del Apostolado de El Greco, entre destacados trabajos de Zurbarán, Murillo, Carreño de Miranda, Luis Meléndez y Goya, entre otros.

Mientras, la notable Casa de Oviedo-Portal (S. XVII), conectada a través de la segunda planta de ambos inmuebles, se reabre tras varios años íntegramente cerrada, para presentar el arte asturiano del siglo XIX. Aparte y en directa relación con este tiempo, se han habilitado cuatro gabinetes para presentar con carácter rotatorio los fondos de dibujo, grabado, fotografía y artes industriales del Museo. Son muy meritorias en esta sección las obras de Pérez Villaamil, Piranesi, Goya y Clifford, entre otros.

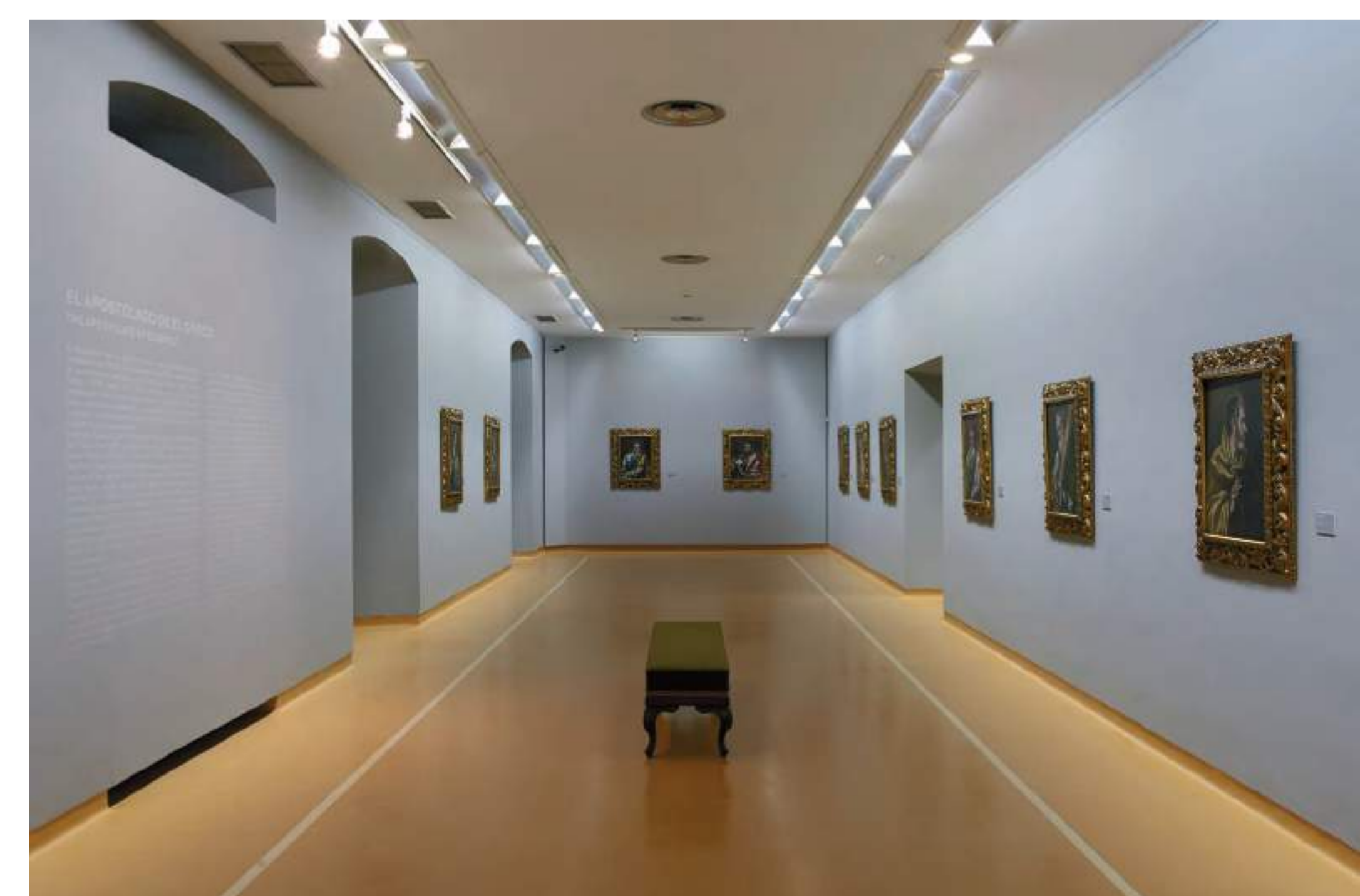
En definitiva, el Museo presenta en la actualidad todos sus espacios y contenidos renovados y puestos en valor a través de una importante actividad de difusión. Un total de 782 obras de arte, de las que un tercio son prácticamente inéditas, se distribuyen a lo largo de más de 4.500 m<sup>2</sup> expositivos, entre los que destaca el sobresaliente conjunto de pinturas que suman aproximadamente 450 piezas y se acompañan en la colección permanente de unas 60 esculturas y de cerca de 260 dibujos, estampas, fotografías y una representación del nutrido fondo de arte industrial.



© PEDRO PARDO



© MARCOS MORILLA



© MARCOS MORILLA

# DONACIÓN ARANGO

El presente y el futuro del Museo de Bellas Artes de Asturias tienen una espléndida oportunidad con la reciente e histórica donación al Museo, por parte del mecenas y filántropo Plácido Arango, de 32 obras de su exquisita colección, que radiografían lo mejor del arte español desde el siglo XIV al XX. Se trata de un conjunto de pinturas y esculturas que permitirán a las colecciones del museo dar un salto cuantitativo y cualitativo muy importante, pues a autores hasta ahora no representados en los fondos del mismo, se suma también toda una serie de ellos, ya coleccionados, que se incorporan con obras que pueden ser consideradas entre lo mejor de su producción. Una exposición de esta donación podrá verse en el museo en 2018.



# SEGUNDA FASE AMPLIACIÓN

La incorporación de conservadores y vigilantes a la plantilla del centro, así como la realización de la Fase II de la Ampliación, resultan fundamentales para la supervivencia futura del Museo. Los primeros permitirán completar un organigrama a la altura de otros museos de bellas artes de España. La segunda conseguirá que puedan hacerse operativos los almacenes de la Fase I, que el Museo pueda tener un salón de actos para el desarrollo de sus actividades, así como mejorar las circulaciones y conexiones que ahora mismo hay entre los diferentes edificios.

